

Secció II. Autoritats i personal

Subsecció segona. Oposicions i concursos

AJUNTAMENT DE MURO

9128 *Bases convocatòria 6 places de policia local Ajuntament de Muro*

La Junta de Govern Local, en sessió de data 16 de setembre de 2019, ha adoptat l'acord d'aprovació de les següents bases:

BASES ESPECÍFIQUES DE LA CONVOCATÒRIA DEL PROCÉS SELECTIU PER COBRIR COM A PERSONAL FUNCIONARI DE CARRERA 6 PLACES VACANTS DE LA CATEGORIA DE POLICIA LOCAL DE L'AJUNTAMENT DE MURO MITJANÇANT EL PROCEDIMENT ORDINARI.

PRIMERA. Objecte de la convocatòria, procediment de selecció i normativa

La present convocatòria té per objecte regular el procés selectiu per a proveir, com a personal funcionari de carrera, 6 places de la categoria de policia local, vacants i dotades pressupostàriament, corresponents a l'Oferta d'Ocupació Pública de l'any 2019, pel sistema d'accés de torn lliure i procediment de selecció d'oposició. Aquestes places corresponen a l'escala d'Administració Especial, subescala de Serveis Especials, classe policia local, Grup de classificació C1, de l'Ajuntament de Muro.

D'entre les sis places esmentades, 2 places s'haurien de cobrir amb dones per a complir amb l'objectiu d'equilibrar la presència d'homes i dones, de conformitat amb l'establert a la disposició adicional tercera de la Llei 4/2013, de coordinació de les policies locals de les Illes Balears, modificada per la llei 11/2017.

S'aplicaran a aquestes proves selectives les presents bases; la Llei 4/2013, de 17 de juliol, de coordinació de les policies locals de les Illes Balears, amb la modificació efectuada per la Llei 11/2017, de 20 de desembre; el Decret 40/2019, de 24 de maig, pel qual s'aprova el Reglament marc de coordinació de les policies locals de les Illes Balears i es modifica el Decret 55/2017, de 15 de desembre, del Fons de Seguretat Pública de les Illes Balears; Decret 11/2017, de 24 de març, d'exigència del coneixement de la llengua catalana en els procediments selectius d'accés a la funció pública i per ocupar llocs de treball de l'Administració de la Comunitat autònoma de les Illes Balears, el Reial decret legislatiu 5/2015, de 30 d'octubre, pel qual s'aprova el Text refós de la Llei de l'Estatut bàsic de l'empleat públic, i la Llei 3/2007, de 27 de març, de la funció pública de la Comunitat Autònoma de les Illes Balears, com també la resta de disposicions legals aplicables a la policia local.

Les bases d'aquesta convocatòria s'han de publicar en el *Butlletí Oficial de les Illes Balears*. En el *Butlletí Oficial de l'Estat* s'ha de publicar l'anunci de la convocatòria que ha de dur la denominació de l'escala i la categoria de les places convocades, el nombre de places, l'ajuntament que els convoca, el sistema d'accés, el procediment selectiu, els mitjans d'impugnació i la data i número del *Butlletí Oficial de les Illes Balears* en què s'han publicat les bases.

SEGONA. Requisits dels aspirants.

Per ser admeses en aquestes proves selectives, les persones interessades han de complir, en la data d'acabament del termini de presentació de sol·licituds i durant tot el procés selectiu, els requisits següents:

- Tenir la nacionalitat espanyola.
- Tenir devuit anys complits.
- Estar en possessió del títol de batxillerat, tècnic o equivalent, o estar en condicions d'obtenir-lo en la data en què finalitzi el termini de presentació de sol·licituds. En el cas de titulacions expedides a l'estranger, caldrà aportar l'homologació corresponent del Ministeri d'Educació, Cultura i Esport.
- No patir cap malaltia o defecte físic o psicofísic que impedeixi o minvi el desenvolupament correcte de les funcions, en relació amb el quadre de les exclusions que es determinen en l'annex 5 del Decret 40/2019, de 30 d'abril.
- No haver estat separat del servei de l'Administració local, autonòmica o estatal, ni estar inhabilitat per a l'exercici de la funció pública.
- No tenir antecedents penals per delictes dolosos.
- Posseir els permisos de conducció de les classes A2 i B en vigor.
- Comprometre's a dur armes i, si escau, a utilitzar-les, mitjançant una declaració jurada.





i) Estar en possessió del nivell B2 (nivell avançat) del coneixement de la llengua catalana. Els certificats han de ser els expedits per l'Escola Balear d'Administració Pública, o els expedits o homologats per la conselleria competent en matèria de política lingüística, o els reconeguts segons l'Ordre del conseller d'Educació, Cultura i Universitats de 21 de febrer de 2013.

TERCERA. Presentació de sol·licituds.

1. Les sol·licituds per prendre part en el procés selectiu s'han d'ajustar al model normalitzat de sol·licitud (annex II) s'hauran d'adreçar a la batlia i es presentaran al Registre de l'Ajuntament o en qualsevol altra de les formes que estableix l'article 16.4 de la Llei 39/2015. El model normalitzat de sol·licituds es trobarà a disposició de les persones interessades, al Registre General d'aquest Ajuntament, i a la pàgina web www.ajmuro.net, a partir de l'obertura del termini per a la seva presentació.

2. El termini general de presentació de sol·licituds és de vint dies hàbils a partir de l'endemà del dia en què es publiqui la convocatòria en el *Butlletí Oficial de l'Estat*. Quan el darrer dia del termini sigui inhàbil, s'entén prorrogat al primer dia hàbil següent.

3. Juntament amb la sol·licitud emplenada adequadament, les persones aspirants han d'adjuntar :

- a) Una declaració responsable que la persona aspirant compleix els requisits exigits en les bases, amb referència sempre a la data d'expiració del termini assenyalat per presentar les sol·licituds.
- b) Declaració, si s'escau, de tenir el certificat de superació de les proves d'aptitud física de l'EBAP en els termes que s'estableixen en l'article 165.3 del Decret 40/2019 a l'efecte de restar exemptes de fer les proves físiques del procés selectiu.

L'Administració pot requerir de la persona sol·licitant l'aportació formal de la documentació substituïda per la declaració responsable en qualsevol fase del procediment selectiu.

4. Amb la formalització i presentació de la sol·licitud, l'aspirant dona el seu consentiment al tractament de les dades de caràcter personal que són necessàries per prendre part en la convocatòria i per a la resta de la tramitació del procés selectiu, d'acord amb la normativa vigent en matèria de protecció de Dades de Caràcter Personal.

5. Els aspirants quedaran vinculats a les dades que es facin constar en la seva sol·licitud. El domicili i telèfon que figurin en la mateixa es consideraran vàlids a l'efecte de notificacions, i serà responsabilitat exclusiva dels candidats tant els errors descriptius, com la no comunicació durant el procés de selecció de qualsevol canvi en les dades de la sol·licitud.

QUARTA. Admissió i exclusió de les persones aspirants.

1. Finalitzat el termini de presentació de sol·licituds, en el termini màxim de 10 dies hàbils, es publicarà en el tauler d'anuncis de l'Ajuntament i a la pàgina web www.ajmuro.net una resolució per la qual s'aprova la llista provisional d'admesos i exclosos, amb indicació de la causa d'exclusió. En la resolució en que es publiqui la llista provisional de persones admeses i excloses de les proves selectives, haurà de constar la data, l'hora i el lloc en que es durà a terme els exercicis de la fase d'oposició amb indicació de si s'han de dur a terme en una o més sessions, i amb l'interval mínim entre exercici i exercici.

En tot cas, amb la finalitat d'evitar errors i, si se'n produeixen, possibilitar-ne l'esmena dins el termini establert i en la forma escaient, les persones interessades han de comprovar no només que no figuren en la relació de persones excloses sinó que, a més, els seus noms consten en la relació pertinent de persones admeses.

2. Les persones aspirants excloses o omeses disposaran d'un termini de deu dies hàbils, comptadors des de l'endemà de la publicació esmentada, per esmenar el defecte o adjuntar el document que sigui preceptiu. En el cas que no s'esmenin, dins d'aquest termini, les deficiències que hagin motivat la seva exclusió, la sol·licitud es considerarà no presentada.

3. Una vegada finalitzat el termini a què fa referència el paràgraf anterior i esmenades, si escau, les sol·licituds, el batle dictarà una resolució, en el termini màxim de deu dies hàbils, d'aprovació de la llista definitiva de persones admeses i excloses. Aquesta resolució es farà pública en els mateixos llocs indicats per a la resolució provisional.

El fet de figurar en la relació de persones admeses no perjudicarà que se'ls reconegui a les persones aspirants la possessió dels requisits exigits per participar en el procés selectiu. Si de la documentació que han de presentar en superar-lo es desprengui que no posseeixen algun dels requisits, perdran tots els drets que es puguin derivar de la seva participació

CINQUENA. El tribunal qualificador.

1. L'òrgan de selecció és col·legiat i la composició s'ha d'ajustar als principis d'imparcialitat i professionalitat dels seus membres i s'ha de respectar el principi de representació equilibrada de dones i homes, excepte per raons fonamentades i objectivament motivades.



2. La composició dels Tribunals ha de ser predominantment tècnica; tots els membres han de tenir titulació igual o superior a les exigides per a l'accés a les places convocades.

3. El personal d'elecció o de lliure designació política, el personal funcionari interí i el personal eventual no poden formar part dels òrgans de selecció. Tampoc no en poden formar part les persones representants dels empleats públics, sens perjudici de les funcions de vigilància i vetlla del bon desenvolupament del procediment selectiu.

Les persones representants sindicals que participin en el procediment selectiu, amb aquestes funcions de vigilància i vetlla, han de pertànyer a organitzacions sindicals que tinguin la consideració de més representatives i que comptin amb més del 10 % de representants en l'àmbit del municipi de la convocatòria, amb un màxim d'un representant per cada sindicat amb el límit de quatre membres per cada procediment selectiu.

4. La pertinença als òrgans de selecció és sempre a títol individual; no es pot exercir aquesta representació per compte d'altri.

5. El Tribunal Qualificador ha d'estar constituït per cinc membres i el mateix nombre de suplents:

a) President o Presidenta: designat per l'ajuntament entre el personal funcionari de carrera d'experiència reconeguda.

b) Vocals:

- un vocal proposat per la Direcció General Emergències i Interior, competent en matèria de coordinació de policies locals, (nom de la persona titular i suplent)
- un vocal proposat per l'Escola Balear d'Administració Pública, (nom de la persona titular i suplent)
- un vocal designat per l'ajuntament convocant (nom de la persona titular i suplent).

c) Un secretari o secretària: persona designada per l'ajuntament convocant amb veu i vot, nom de la persona titular i suplent.

El tribunal no pot constituir-se ni actuar sense l'assistència de més de la meitat dels seus membres, titulars o suplents indistintament, sense president o presidenta ni secretari o secretària. Les decisions s'han d'adoptar per majoria.

6. El tribunal pot acordar la incorporació en les tasques de personal assessor o especialistes en totes o alguna de les proves, que poden actuar amb veu però sense vot.

7. Els membres del Tribunal i els assessors s'han d'abstenir d'intervenir quan concorrin les circumstàncies que preveu l'article 23 de la Llei 40/2015, d'1 d'octubre, de règim jurídic del sector públic. Així mateix, han de notificar aquesta circumstància a l'autoritat que els va nomenar.

L'abstenció i la recusació dels membres del tribunal es regularà pels articles 23 i 24 de la Llei 40/2015, d'1 d'octubre, de règim jurídic del sector públic, i pels articles 22 i 23 de la Llei 3/2003, de 26 de març, de règim jurídic de l'Administració de la Comunitat Autònoma de les Illes Balears.

8. Les decisions adoptades pel tribunal es poden recórrer en les condicions que estableix l'article 121 de la Llei 39/2015.

SISENA. Fases del sistema de selecció

El procediment de selecció és el d'oposició que consisteix en la realització de les proves previstes en la convocatòria per tal de determinar la capacitat i l'aptitud de les persones aspirants.

Proves de l'oposició:

Totes les proves de l'oposició són de caràcter obligatori i eliminatori. És necessari superar la prova anterior per poder passar a la següent.

L'ordre d'actuació dels aspirants serà per ordre alfabètic.

Les dones embarassades amb previsió de part, o en període de postpart, coincidint amb les dates de realització de qualsevol dels exàmens o proves previstes en el procés selectiu, podran posar en coneixement del Tribunal aquesta situació, adjuntant el corresponent informe mèdic oficial pel qual es certifica aquesta circumstància.

La comunicació ha de realitzar-se amb el temps suficient i el Tribunal ha de determinar sobre la base de la informació si és procedent o no atendre la sol·licitud, ajornar la prova o proves o realitzar-la en un lloc alternatiu.



En cap cas les proves de reconeixement mèdic han d'estimar com a circumstància negativa als efectes del procés selectiu qualsevol derivada de la situació d'embaràs o lactància.

Les proves són les següents:

- Prova d'aptitud física.
- Prova de coneixements tipus test.
- Prova de desenvolupament.
- Prova d'aptitud psicotècnica i de personalitat.

Prova d'aptitud física

Té per objecte comprovar, entre altres aspectes, les condicions de força, agilitat i resistència de les persones aspirants.

Aquesta prova consisteix en la superació de les proves parcials que determina l'annex 3 del Decret 40/2019, de 24 de maig, pel qual s'aprova el Reglament marc de coordinació de les policies locals de les Illes Balears i es modifica el Decret 55/2017, de 15 de desembre, del Fons de Seguretat Pública de les Illes Balears (annex III).

Les proves físiques s'han de superar globalment, d'acord amb el barem i els mèrits que assenyala el dit annex.

El resultat global d'aquesta prova s'ha d'atorgar sempre que l'aspirant hagi superat un mínim de tres de les quatre proves parcials amb una nota mínima de 5 o superior i que, en l'altra prova parcial, la nota sigui igual o superior a 3. La nota mitjana d'apte s'ha d'atorgar sempre que el resultat sigui igual o superior a 5; si és inferior a 5, serà de no apte.

Les aspirants que estiguin embarassades o en període de postpart en la data de realització de les proves físiques, la qual cosa impedeix o dificulta la realització d'aquesta prova, i sempre que ho acrediti mitjançant un certificat mèdic, han de posar-ho en coneixement del Tribunal Qualificador, amb caràcter previ a la realització de la prova o l'exercici. En aquest cas duran a terme la resta de les proves.

Si se superen aquestes, la qualificació de la fase d'oposició queda condicionada a la superació de les proves d'aptitud física en la data que el Tribunal determini, una vegada desaparegudes les causes que motivaren l'ajornament. El Tribunal pot establir d'ofici de forma motivada i amb audiència a l'aspirant afectada, una data apropiada per realitzar les proves físiques ajornades.

En tot cas, s'ha de declarar superat el procés selectiu a les persones aspirants amb una puntuació final que no puguin superar les aspirants que s'hagin acollit a aquest dret.

Prova de coneixements tipus test

La prova de coneixements tipus test consta de dos exercicis que es poden realitzar en una sola sessió.

1r exercici: Consisteix a respondre per escrit les preguntes d'un qüestionari de 50 preguntes, amb quatre respostes alternatives, de les quals només una és correcta, proposat pel Tribunal qualificador, designa per sorteig públic entre 3 alternatives diferents, que estan relacionades amb el programa de temes que figurin en la convocatòria com a annex I.

La valoració d'aquesta prova és de 0 a 20 punts i cal obtenir un mínim de 10 punts per superar-la.

Les preguntes no resoltes no es valoraran. Les preguntes amb resposta errònia o si hi figura més d'una resposta es penalitzaran amb un quart del valor assignat a la resposta correcta.

Per efectuar la qualificació de l'exercici s'aplicarà la fórmula següent:

$$Q = \frac{\{A-(E/4)\} \times 20}{P}$$

Q: resultat de la prova.

A: nombre de respostes encertades.

E: nombre de respostes errònies.

P: nombre de preguntes de l'exercici.

2n exercici: Consisteix en respondre per escrit les preguntes d'un qüestionari amb quatre respostes alternatives, de les quals només una és correcta, designat per sorteig públic entre 3 alternatives diferents, relacionades amb el contingut del temari proposat per l'ajuntament de Muro de coneixements geogràfics, històrics, sociològics i demogràfics del terme municipal i de les ordenances municipals de l'ajuntament de Muro.



El nombre de preguntes serà de 50.

Es pot accedir a aquest temari en la direcció: www.ajmuro.net

La valoració d'aquesta prova és de 0 a 20 punts i cal obtenir un mínim de 10 per superar-la.

Les preguntes no resoltes no s'han de valorar. Les preguntes amb resposta errònia o que presenten més d'una resposta s'han de penalitzar amb un quart del valor assignat a la resposta correcta.

Per qualificar l'exercici s'ha d'aplicar la fórmula següent:

$$Q = \frac{\{A-(E/4)\} \times 20}{P}$$

Q: resultat de la prova.

A: nombre de respostes encertades.

E: nombre de respostes errònies.

P: nombre de preguntes de l'exercici.

Temps: 90 minuts per exercici

En cas que el Tribunal acordi l'anul·lació d'alguna o algunes de les preguntes, per haver detectat d'ofici algun error manifest durant la realització de l'exercici o perquè aquest es detecti com a conseqüència de les al·legacions que posteriorment es presentin, s'ajustarà el valor de cada pregunta per tal de conservar la puntuació màxima possible.

La valoració d'aquesta prova ha de ser el resultat de la suma d'ambdues fases; la puntuació de cada fase suposarà el 50 % de la puntuació total de la prova. No s'han de sumar les dues fases si en una de les dues s'obté una puntuació inferior a 10. Per aprovar aquest exercici és necessari obtenir 20 punts com a mínim.

Prova de desenvolupament

Consisteix en el desenvolupament per escrit de dos temes diferents, corresponents al temari general que figura en la convocatòria (annex 1). La elecció d'aquests s'ha de fer per sorteig.

La valoració d'aquesta prova és de 0 a 20 punts i cal obtenir un mínim de 10 per superar-la.

Temps: 120 minuts.

Prova d'aptitud psicològica i de personalitat

Aquesta prova consisteix en l'exploració psicotècnica per acreditar nivells mínims d'aptituds intel·lectuals i també en l'exploració de la personalitat i les actituds de les persones aspirants amb la finalitat de determinar el conjunt de competències corresponents a les funcions de la categoria de policia, i descartar l'existència de símptomes o indicadors compatibles amb alteracions psicopatològiques i/o de la personalitat. Les proves seran efectuades per un o varis professionals de la psicologia que actuara/an com a assessor/s del tribunal.

Aquesta prova consta de dues parts:

a) La primera consisteix en respondre (un o varis tests) d'aptitud intel·lectual. La valoració d'aquesta prova és de 0 a 10 punts i cal obtenir un mínim de 5 per superar-la. El resultat serà d'APTE o no APTE, quedaran eliminades les persones aspirants que no obtinguin una valoració d'apte.

Temps: 30 minuts.

b) La segona consisteix en respondre la prova o les proves per avaluar el conjunt de competències corresponents segons les funcions de la categoria de policia (que poden consistir en un o diversos tests i, si es cau, en una entrevista personal per tal de completar l'estudi). La seva valoració és APTE o NO APTE. Quedaran eliminats els aspirants que no obtinguin la valoració d'APTE.

Nota: En tot cas, les proves i els instruments utilitzats per a l'avaluació han de comptar amb els requisits tècnics de fiabilitat i validesa propis de psicometria. Així mateix, els qüestionaris de personalitat han de disposar d'escales de desitjabilitat social i/o sinceritat que l'avaluador haurà de considerar.

Temps: 30 minuts.





SETENA. Qualificacions dels exercicis i llista provisional de persones aprovades

La qualificacions dels exercicis s'haurà de fer pública el dia que s'acordin i s'hauran de publicar en el tauler d'anuncis de l'Ajuntament així com a la pàgina web (www.ajmuro.net). Les persones aspirants poden presentar per escrit en el registre de l'Ajuntament en el termini de 5 dies hàbils comptadors des de l'endemà de la publicació del resultat de cada exercici, les observacions o al·legacions que considerin oportunes, que hauran de ser resoltes de forma motivada pel Tribunal en tot cas abans de les 48 hores prèvies a l'inici de l'exercici següent. Als efectes assenyalats, s'ha de facilitar la vista dels exercicis de les persones opositores.

Finalitzats tots els exercicis de la fase d'oposició, el tribunal ha de fer pública en el tauler d'anuncis de l'Ajuntament i a la pàgina web (ajmuro.net) la llista provisional de persones que l'hagin superat, amb indicació del DNI i de la puntuació obtinguda.

La relació de persones que han superat la fase d'oposició serà determinada per la superació de tots els exercicis eliminatòris. La qualificació final de l'oposició ha de ser la mitjana aritmètica de les puntuacions atorgades en les proves avaluables mitjançant puntuació.

En el cas que dos o més aspirants obtinguessin la mateixa qualificació total, es desfarà l'empat successivament, els criteris següents:

- a) La puntuació total de la segona prova, b) La puntuació total de la tercera prova.

Nota: En el cas de que sigui d'aplicació la Disposició addicional tercera de la Llei 4/2013, s'ha de tenir en compte que:

<<3. En els procediments selectius a què es refereix l'apartat anterior, l'adjudicació de les vacants convocades s'ha de fer seguint una única llista final dels aspirants atenent l'ordre de puntuació obtinguda i els criteris de desempat legalment existents.

Quan l'objectiu del percentatge a què es refereix l'apartat anterior no s'aconseguís atenent el que disposa el paràgraf precedent, es donarà preferència a les candidates dones sobre els candidats homes fins a complir l'objectiu perseguit sempre que:

- a) Hi hagi una equivalència de capacitació determinada per la superació de les proves i exercicis de la fase d'oposició del sistema selectiu.
- b) Cap de les candidates dones seleccionades per l'aplicació d'aquesta preferència tengui un diferencial de puntuació en les fases d'oposició i, si escau, de concurs, superior al 15% enfront dels candidats homes preterits.
- c) No concorrin en l'altre candidat motius legalment previstos que, no sent discriminatoris per raó de sexe, justifiquin la no aplicació de la mesura, com la pertinença a altres col·lectius amb especials dificultats per accedir a l'ocupació.

4. La preferència a què es refereix l'apartat anterior només és aplicable en el cas que no hi hagi al cos, escala i categoria a què es refereixi la convocatòria del procés selectiu una presència igual o superior al 33% de funcionàries dones.>>

Les persones aspirants disposaran d'un termini de deu dies hàbils, comptadors des de la publicació de les llistes provisional, per fer reclamacions.

Acabat aquest termini, el Tribunal disposarà de 7 dies per resoldre'n les reclamacions.

VUITENA. Llista definitiva de persones aprovades en la fase d'oposició

Resoltes les reclamacions, el Tribunal publicarà al tauler d'anuncis de l'Ajuntament i a la pàgina web (www.jmuro.net) la relació d'aprovats per ordre de puntuació i elevarà a l'òrgan convocant la proposta de les persones aspirants perquè l'aprovi. L'aprovació de la relació d'aspirants que han superat el procés selectiu i que han de ser nomenats com a personal funcionari en pràctiques serà publicada en el *Butlletí Oficial de les Illes Balears* (i en el seu cas en la pàgina web de l'ajuntament).

En cap cas no pot ser un nombre d'aspirants superior al de places convocades.

NOVENA. Presentació de documentació i nomenament funcionaris en pràctiques

Les persones aspirants disposen d'un termini de vint dies hàbils, des de la data de publicació de la resolució d'aprovació de la relació d'aspirants que han superat el procés selectiu i que han de ser nomenats funcionaris en pràctiques, per presentar els documents que acrediten que compleixen els requisits que exigeix la convocatòria.

No requereixen presentació aquells documents que es trobin en poder de l'Ajuntament de Muro o se'n pugui comprovar la informació per tècniques telemàtiques segons es regula en l'article 28 de la Llei 39/2015, d'1 d'octubre, del procediment administratiu comú de les administracions públiques. En aquest darrer cas l'interessat ha d'indicar en quin moment i davant quin òrgan administratiu va presentar els documents esmentats, i les administracions públiques els han de sol·licitar electrònicament a través de les seves xarxes corporatives o d'una consulta a les plataformes d'intermediació de dades o altres sistemes electrònics habilitats a l'efecte.



L'incompliment d'aquest termini o si de l'examen de la documentació presentada se'n dedueix que els aspirants no compleixen els requisits que s'exigeixen en la convocatòria, suposarà la pèrdua del dret a ser nomenats funcionaris en pràctiques i quedaran sense efecte totes les actuacions anteriors relatives al seu nomenament.

Les persones aspirants que superin la fase d'oposició i acreditin que compleixen els requisits que exigeix la convocatòria han de ser nomenades funcionaris en pràctiques pel batle a l'inici d'aquest període.

El nomenament tindrà efectes des de la data de començament del curs de capacitació o en els supòsits en què la normativa d'aplicació excepcioni la realització d'aquest curs, des de la data de començament de les pràctiques en el municipi.

En cap cas es pot nomenar personal funcionari en pràctiques un nombre d'aspirants superior al de places convocades.

Aquesta situació s'ha de mantenir fins que siguin nomenats personal funcionari de carrera, si escau, o qualificats com a no aptes.

DESENA. Personal funcionari en pràctiques

La fase d'oposició es completa amb la superació d'un període de pràctiques.

Aquest període està integrat per la superació tant del curs de capacitació corresponent a la categoria de policia com de la fase de pràctiques en el municipi, relacionades amb les funcions pròpies d'aquesta categoria.

Les persones aspirants que no superin el període de pràctiques d'acord amb el procediment de qualificació previst perdran el dret al seu nomenament com a personal funcionari de carrera, mitjançant una resolució motivada del batle a proposta de l'òrgan responsable de l'avaluació del període de pràctiques.

Si algun aspirant és qualificat com a no apte en la fase de pràctiques, o bé si abandona les pràctiques abans de la seva qualificació o és expulsat, en la mateixa resolució es pot requerir a les persones aspirants que hagin aprovat totes les proves, per ordre de puntuació obtinguda en les proves de l'oposició per ser nomenats personal funcionari en pràctiques. La incorporació d'aquestes persones aspirants en cap cas es pot realitzar en un curs ja iniciat i s'ha d'ajornar al començament del curs de capacitació immediatament posterior.

La resolució esmentada, que exhaureix la via administrativa, es pot recórrer en els termes que estableix la Llei 39/2015, d'1 d'octubre, del procediment administratiu comú de les administracions públiques.

ONZENA. Contingut i retribucions de les pràctiques

Curs de capacitació

Les persones aspirants nomenades funcionaris en pràctiques haurà de realitzar i superar el curs de capacitació, impartit o homologat per l'Escola Balear d'Administració Pública, a què fa referència l'article 34 de la Llei 4/2013, de 17 de juliol, de Coordinació de les Polícies Locals de les Illes Balears, excepte en els supòsits en què la normativa d'aplicació excepcioni la realització d'aquest curs.

Les persones que acreditin haver superat el curs de capacitació de la categoria de policia o superior abans de l'entrada en vigor de la Llei 11/2017 i el tinguin degudament actualitzat, resten exemptes de realitzar aquesta fase de les pràctiques.

L'incompliment de les normes de règim intern establertes en la resolució corresponent de la persona titular de la Conselleria d'Hisenda i Administracions Públiques a la qual fa referència l'article 178.2 del Decret 40/2019, de 24 de maig, pel qual s'aprova el Reglament marc de coordinació dels policies locals dels Illes Balears i és modifica el Decret 55/2017, de 15 de desembre, del Fons de Seguretat Pública dels Illes Balears, pot donar lloc a la no superació del curs de capacitació en les condicions establertes.

Les faltes d'assistència no justificades durant la realització del curs de capacitació comportarà la disminució proporcional dels drets econòmics, sense perjudici de la incidència sobre l'avaluació d'aquest.

Els aspirants que no superin el curs de capacitació no podran realitzar el període de pràctiques en el municipi i perdrà tots els drets al seu nomenament com a funcionari/a de carrera, declarant-se així mitjançant resolució motivada de l'òrgan municipal corresponent.

Pràctiques en el municipi

Aquest període de pràctiques per a la categoria de policia es realitza una vegada superat el curs de capacitació excepte que la incompatibilitat de dates aconselli repartir-ho en dues etapes.

En tot cas, és necessari haver completat almenys una cinquena part del curs de capacitació per poder executar la primera etapa de pràctiques.

La fase de pràctiques al municipi amb el contingut que determini l'Ajuntament, tindrà una durada d'un any.

L'avaluació de les pràctiques es durà a terme segons el que estableixen els articles del 180 al 182 del Decret 40/2019.

Retribució de les pràctiques

Durant el període de pràctiques es reben les retribucions segons el que estableix l'article 34 bis de la Llei 4/2013.

DOTZENA. Finalització del procés selectiu

El tribunal qualificador elevarà al batle la llista definitiva de les persones aspirants declarats aptes o no aptes, qui resoldrà i n'ordenarà la publicació en el termini de 15 dies hàbils en el Butlletí Oficial de les Illes Balears i a la pàgina web de l'Ajuntament. La resolució esmentada, que exhaureix la via administrativa, es pot recórrer en els termes que estableix l'article 123 de la Llei 39/2015, d'1 d'octubre del procediment administratiu comú de les Administracions Públiques.

IMPUGNACIÓ

Contra la convocatòria i les seves bases, que posen fi a la via administrativa, es pot interposar un recurs potestatiu de reposició davant l'Alcaldia en el termini d'un mes, comptador des de l'endemà que s'hagin publicat en el *Butlletí Oficial de les Illes Balears*, d'acord amb els articles 123 i 124 de la Llei 39/2015, d'1 d'octubre, del procediment administratiu comú.

També es pot interposar un recurs contenciós administratiu davant el Jutjat d'aquest ordre jurisdiccional en el termini de dos mesos, comptadors des de l'endemà de la seva publicació en el *Butlletí Oficial de les Illes Balears*, d'acord amb els articles 8.2 i 46.1 de la Llei 29/1998, de 13 de juliol, reguladora de la jurisdicció contenciosa administrativa.

Muro, 17 de setembre de 2019.

El batle,
Antoni Serra Sastre



«ANNEX I TEMARI PROVA DE CONEIXEMENTS»

TEMARI PROVA DE CONEIXEMENTS GENERALS

- Tema 1. La Constitució Espanyola de 1978. La Constitució com a norma suprema. Característiques i estructura de la Constitució Espanyola. Principis constitucionals bàsics. La reforma constitucional.
- Tema 2. Els drets fonamentals i les llibertats públiques. Classificació. La protecció i la suspensió dels drets i les llibertats. El Defensor del Poble.
- Tema 3. La Corona. Les Corts Generals. El Govern i l'Administració. Les relacions entre les Corts Generals i el Govern. El poder judicial. El Tribunal Constitucional.
- Tema 4. L'organització territorial de l'Estat Espanyol. L'Estat autònic a la Constitució Espanyola de 1978. Els principis generals de l'organització territorial de l'Estat. L'Administració Local. Les comunitats autònomes. Els municipis. Les províncies.
- Tema 5. L'Estatut d'Autonomia de les Illes Balears. Estructura i disposicions generals. Les competències de la Comunitat Autònoma de les Illes Balears. Institucions: el Parlament, el Govern, el president de les Illes Balears i els consells insulars. El poder judicial a les Illes Balears. La reforma de l'Estatut.
- Tema 6. Les entitats locals: concepte i característiques. Classes d'entitats locals i la legislació reguladora. El municipi: concepte i naturalesa jurídica. Elements del municipi. L'organització municipal. Competències municipals. La potestat reglamentària municipal. Concepte i classes. Límits i procediment d'elaboració i aprovació.
- Tema 7. El Reial Decret Legislatiu 6/2015, de 30 d'octubre, pel qual s'aprova el Text refós de la Llei sobre trànsit, circulació de vehicles de motor i seguretat viària. Objecte. Àmbit d'aplicació. Estructura. Distribució de competències. Competències dels municipis en matèria de seguretat viària. Conceptes bàsics.
- Tema 8. El Reial decret 1428/2003, de 21 de novembre, pel qual s'aprova el Reglament general de circulació per a l'aplicació i el desenvolupament del text articulat de la Llei sobre trànsit, circulació de vehicles de motor i seguretat viària, aprovat pel Reial Decret Legislatiu 339/1990. Normes generals de comportament en la circulació.
- Tema 9. El Reial Decret 1428/2003, de 21 de novembre, pel qual s'aprova el Reglament general de circulació per a l'aplicació i el desenvolupament del text articulat de la Llei sobre trànsit, circulació de vehicles de motor i seguretat viària, aprovat pel Reial Decret Legislatiu 339/1990. La circulació de vehicles.
- Tema 10. El Reial Decret 1428/2003, de 21 de novembre, pel qual s'aprova el Reglament general de circulació per a l'aplicació i el desenvolupament del text articulat de la Llei de trànsit, circulació de vehicles de motor i seguretat viària, aprovat pel Reial Decret Legislatiu 339/1990. Altres normes de circulació.
- Tema 11. El Reial Decret 1428/2003, de 21 de novembre, pel qual s'aprova el Reglament general de circulació per a l'aplicació i el desenvolupament del text articulat de la Llei de trànsit, circulació de vehicles de motor i seguretat viària, aprovat pel Reial Decret Legislatiu 339/1990. La senyalització.
- Tema 12. El Reial Decret 818/2009, de 8 de maig, pel qual s'aprova el Reglament general de conductors. Les autoritzacions administratives per a conduir.
- Tema 13. El Reial decret 2822/1998, de 23 de desembre, pel qual s'aprova el Reglament general de vehicles. Normes generals.
- Tema 14. El Reial decret 2822/1998, de 23 de desembre, pel qual s'aprova el Reglament general de vehicles. Ciclomotors, cicles, vehicles de tracció animal i tramvies.
- Tema 15. El Reial decret 2822/1998, de 23 de desembre, pel qual s'aprova el Reglament general de vehicles. Autoritzacions de circulació dels vehicles.
- Tema 16. El Reial decret 2822/1998, de 23 de desembre, pel qual s'aprova el Reglament general de vehicles. Annex II: definicions i categories dels vehicles.
- Tema 17. El Reial decret 2822/1998, de 23 de desembre, pel qual s'aprova el Reglament general de vehicles. Annex X: dispositius d'enllumenat i de senyalització òptica.





- Tema 18. L'accident de trànsit. Definició, tipus, causes i classes d'accidents. L'activitat policial davant els accidents de trànsit. L'ordre cronològic de les actuacions.
- Tema 19. La Llei 4/2013, de 17 de juliol, de coordinació de les policies locals de les Illes Balears. Principis generals. Cossos de policia local. Estructura i règim de funcionament.
- Tema 20. La Llei 4/2013, de 17 de juliol, de coordinació de les policies locals de les Illes Balears. Principis generals del règim estatutari. Règim disciplinari.
- Tema 21. Decret 28/2015, de 30 d'abril, pel qual s'aprova el Reglament marc de coordinació de les policies locals de les Illes Balears. Ús de l'equip bàsic d'autodefensa i protecció. Uniformitat i equipament. Normes d'aparença externa, presentació i uniformitat.
- Tema 22. La Llei Orgànica 2/1986, de 13 de març, de forces i cossos de seguretat. Principis bàsics d'actuació. Disposicions estatutàries comunes. Característiques i funcions de les policies locals.
- Tema 23. La policia local com a policia judicial. La detenció. Concepte. Drets i garanties del detingut. El procediment del habeas corpus.
- Tema 24. El Reial Decret de 14 de setembre de 1882 pel qual s'aprova la Llei d'enjudiciament criminal. La denúncia. La policia judicial.
- Tema 25. Principis generals del dret penal. Concepte de delicte. Graus d'execució. Persones penalment responsables. Graus de participació. Causes modificatives de la responsabilitat penal.
- Tema 26. La Llei Orgànica 10/1995, de 23 de novembre, del Codi Penal. Delictes comesos amb motiu de l'exercici dels drets fonamentals i de les llibertats públiques garantides per la Constitució
- Tema 27. La Llei Orgànica 10/1995, de 23 de novembre, del Codi Penal. Delictes contra la seguretat viària.
- Tema 28. La Llei Orgànica 10/1995, de 23 de novembre, del Codi Penal. Delictes contra el patrimoni i contra l'ordre socioeconòmic.
- Tema 29. La Llei Orgànica 3/2018, de 5 de desembre, de protecció de dades personals i garantia dels drets digitals. Preàmbul. Disposicions generals. Principi de protecció de dades. Drets de les persones.
- Tema 30. La Llei 11/2016, de 28 de juliol, d'igualtat de dones i homes. Exposició de motius. Disposicions generals. Competències, funcions, organització institucional i finançament. Violència masclista.

TEMARI PROVA DE CONEIXEMENTS DEL TERME I ORDENANCES MUNICIPALS

El contingut de la prova es el següent i el trobaran a "www.lineaverdemuro.com":

- Coneixement del terme municipal:

- Geografia i toponímia del terme municipal
- Carreteres del terme municipal
- Festes i tradicions - Llocs d'interès

- Ordenances Municipals:

- Ordenança general de Policia, bon govern i convivència ciutadana
- Ordenança municipal d'ús i aprofitament de platges i zones de bany
- Ordenança municipal de neteja i residus urbans
- Ordenança municipal de RCD
- Modificació de l'ordenança de RCD
- Ordenança municipal de Publicitat
- Ordenança municipal de l'ús de la via pública
- Modificació de l'ordenança d'ús de la via pública
- Ordenança fiscal reguladora de la taxa de recollida, custòdia i trasllat d'animals domèstics vagabunds i abandonats

- Residus a Muro

- Gestió Ambiental a Platja de Muro





ANNEX II

SOL·LICITUD PER A PRENDRE PART EN EL PROCÉS SELECTIU PER A LA SELECCIÓ DE 6 PLACES DE POLICIA LOCAL, FUNCIONARI DE CARRERA, MITJANÇANT PROCEDIMENT ORDINARI, DE L'AJUNTAMENT DE MURO

SOL·LICITANT

NOM I LLINATGES:

DNI:

DIRECCIÓ:

CODI POSTAL:

MUNICIPI:

ILLA:

PROVÍNCIA:

PAÍS:

TELÈFON FIXE:

TELÈFON MÒBIL:

CORREU ELECTRÒNIC:

Totes aquestes dades queden protegides en aplicació de la Llei Orgànica 3/2018, de 5 de desembre, de protecció de dades personals i garantia dels drets digitals, de la normativa reglamentària de desplegament.

EXPOSA: Que vista la publicació al BOIB núm. _____ de data ____ de _____ de 201__ i BOE núm. _____ de data ____ de _____ de 201__ de la convocatòria per a prendre part en el procés selectiu per a la selecció de 6 places de Policia Local, funcionari de carrera, mitjançant el procediment ordinari de l'Ajuntament de Muro.

PRESENTA:

- Fotocòpia compulsada del DNI o document que acrediti la nacionalitat.
- Fotocòpia compulsada del títol exigít per prendre part en aquesta convocatòria.
- Fotocòpia compulsada del certificat de coneixements de llengua catalana.
- Una fotocòpia compulsada del permís de conduir de les classes A2 i B en vigor.

DECLARA: Que compleix totes i cadascuna de les condicions exigides a la base segona de la convocatòria, referides a la data de finalització del termini de presentació de sol·licituds.

Que (.....) disposa del certificat de superació de les proves d'aptitud física de l'EBAP en els termes que s'estableixen en l'article 165.3 del Decret 40/2019 a l'efecte de restar exemptes de fer les proves físiques del procés selectiu.

SOL·LICITA: Que es tingui per presentada la present sol·licitud dins el termini concedit a l'efecte i sigui admesa per prendre part en el procés selectiu selectiu per a la selecció de 6 places de Policia Local, funcionari de carrera, mitjançant el procediment ordinari de l'Ajuntament de Muro.

Lloc, data i signatura

BATLE DE L'AJUNTAMENT DE MURO»



ANNEX 3**Barem de puntuació de les proves físiques per ingressar en les diverses categories de la policia local de les Illes Balears**

1. Prova d'aptitud física

Té com a finalitat comprovar, entre altres condicions, la força, l'agilitat, la rapidesa i la resistència de la persona aspirant. Consisteix a superar, amb una nota de 5 o superior, les proves físiques que s'indiquen, d'acord amb els barems i els criteris que s'estableixen per edat i sexe. Les proves físiques s'han de superar globalment, d'acord amb el barem i els mèrits que s'assenyalin. El resultat global d'aquesta prova s'ha d'atorgar sempre que l'aspirant hagi superat un mínim de 3 de les proves parcials amb una nota mínima de 5 o superior i que, en l'altra prova parcial, la nota sigui 3 o superior. La nota mitjana d'apte s'ha d'atorgar sempre que el resultat sigui 5 o superior; si és inferior a 5, ha de ser de no apte.

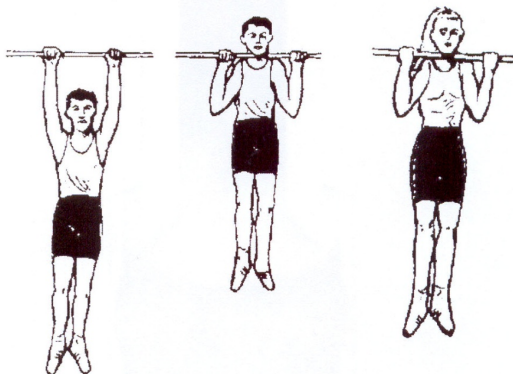
2. Proves que s'han de fer

Les proves físiques per a policies locals i altres escales de les Illes Balears s'han de dur a terme en un mateix dia en l'ordre següent:

1. Circuit d'agilitat i flexibilitat.
2. Força flexora de les extremitats superiors.
3. Resistència 1.000 m.
4. Aptitud en el medi aquàtic.

Força flexora de les extremitats superiors

Representació gràfica:

**Objectiu de la prova**

Valorar la força relativa de les extremitats superiors i la capacitat d'elevant el pes corporal, mitjançant la flexió de les extremitats superiors, depenent de dues variables: la força flexora dels braços i el pes corporal de l'aspirant.

a) Posició inicial i execució (homes)

L'aspirant ha d'estar agafat a la barra horitzontal amb les dues mans, separades al màxim per l'amplada de les espatlles, i mirant endavant. Els braços han d'estar completament estirats i l'aspirant ha d'estar en suspensió total sense tocar en terra amb els peus.

En sentir el senyal, l'aspirant ha de fer el nombre màxim possible de flexions de braços, sense límit de temps, llevat que el jutge li indiqui que ha d'abandonar la prova. Es comptabilitza una flexió de braços sempre que l'aspirant hagi fet el recorregut complet, és a dir, des de la suspensió total amb els braços estirats fins a la flexió total de braços de manera que la barbata de l'aspirant superi en altura la barra de subjecció sense tocar-la.

La prova es considera acabada quan l'aspirant cometi alguna infracció segons el parer del jutge, o quan amulli la barra i toqui en terra amb els peus.

b) Posició inicial i execució (dones)

L'aspirant s'ha de situar en posició de suspensió, amb els braços flexionats, agafada a la barra horitzontal sense tocar en terra. Els palmells de les mans han de mirar cap al cos; les cames han d'estar totalment estirades i juntes, i la barbata per damunt la barra horitzontal sense tocar-la.

L'aspirant s'ha de mantenir en suspensió com més temps millor en la posició inicial descrita en el paràgraf anterior.

Es considera acabada la prova quan l'aspirant cometi alguna infracció segons el parer del jutge; quan amolli la barra, o quan la barbata quedi paral·lela o per davall la barra horitzontal.

c) Normes

- No es permet cap mena de balanceig del cos.
- No es permet la flexió de les extremitats inferiors.
- No es permet l'ajuda amb moviments de peus o cames.
- No es permet creuar els peus ni les cames.
- Només es permet un intent per aspirant.
- Estan prohibits els guants i altres complements similars. Tampoc no es permeten productes de fixació a la barra i a les mans.

d) Avaluació (homes)

El jutge donarà l'ordre d'inici, i l'aspirant ha de dur a terme l'exercici complet descrit. Es comptabilitza el nombre exacte de repeticions correctes.

e) Avaluació (dones)

El jutge donarà l'ordre d'inici, i l'aspirant començarà a ser cronometrada en el temps màxim que es mantengui amb els braços flexionats i amb les cames completament estirades, sense tocar la barra fixa horitzontal amb la barbata.

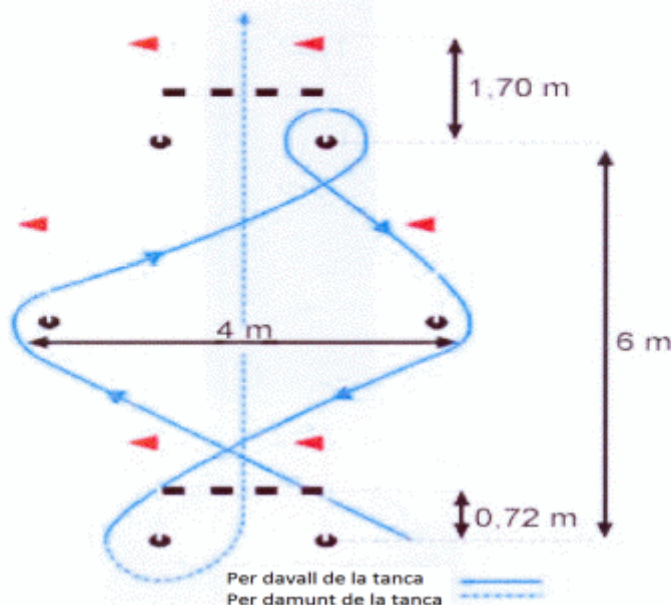
Força flexora de les extremitats superiors homes (repeticions)				
Puntuació	Menors de 30 anys	De 30 anys i un dia a 40 anys	De 40 anys i un dia a 50 anys	Més de 50 anys i un dia
10	>=17	>=14	>=11	>=8
9	15 - 16	13	9 - 10	7
8	13 - 14	11 - 12	7 - 8	6
7	11 - 12	9 - 10	6	5
6	9 - 10	7 - 8	5	4
5	7 - 8	5 - 6	4	3
4	5 - 6	4	3	2
3	4	3	2	1
Eliminat	<=3	<=2	<=1	0

Força flexora de les extremitats superiors dones (temps x segons)				
Puntuació	Menors de 30 anys	De 30 anys i un dia a 40 anys	De 40 anys i un dia a 50 anys	Més de 50 anys i un dia
10	>= 1'21"	>= 1'06"	>= 51"	>= 36"
9	1'11" - 1'20"	1'01" - 1'05"	46" - 50"	31" - 35"
8	1'06" - 1'10"	56" - 1'00"	41" - 45"	26" - 30"
7	1'01" - 1'05"	51" - 55"	36" - 40"	21" - 25"
6	56" - 60"	46" - 50"	31" - 35"	16" - 20"
5	51" - 55"	45"	30"	15"
4	45" - 50"	40" - 44"	25" - 29"	11" - 14"
3	40" - 44"	32" - 39"	20" - 24"	6" - 10"
Eliminada	<= 39"	<=31"	<=19"	<=5"



Test d'agilitat**Representació gràfica:**

El material es disposarà segons la distribució del següent gràfic:

**Objectiu de la prova**

Mesurar l'agilitat en moviment de l'aspirant (Agilitat = Velocitat + Coordinació). Aquesta dada s'obté mesurant la capacitat per dur a terme en el mínim temps possible una sèrie d'habilitats i desplaçaments.

a) Posició inicial

L'aspirant s'ha de situar dret, darrere la línia de sortida, sense trepitjar-la.

b) Circuit

S'ha de dur a terme en una zona totalment llisa i plana de 8 m x 4 m, dotada dels elements següents:

— 2 suports de 3 cm d'amplada.

— 6 piques d'1,60 m d'alçada amb banderoles o 2 tanques d'atletisme, regulades a 0,72 m d'altura des del nivell del terra i situades a 6 m una de l'altra i en línia recta.

c) Execució

El jutge dirà, deixant un interval de 2 segons: «Preparat/ada..., llest/a...» i tocarà el xiulet, moment en què l'aspirant ha de fer el recorregut fixat a la màxima velocitat que pugui. Ha de seguir les indicacions cap al punt oposat al de la sortida; ha d'esquivar les piques; s'ha d'introduir (envoltar) en la segona tanca per davall, i ha de sobrepassar les dues tanques de salt per damunt.

d) Normes:

— No es permet cap mena de balanceig previ.

— Es tenen dues oportunitats per fer la prova. Han de transcórrer com a mínim 30 segons entre una repetició i la següent i s'ha de comptabilitzar el millor temps obtingut dels dos intents duits a terme. Un intent nul restarà una oportunitat; dos intents nuls desqualifiquen l'aspirant.



— No és permès fer la prova descalços, ni utilitzar sabatilles de tacs, tacs ni plataformes de sortida, etc.

e) *Recorreguts nuls:*

— Si l'aspirant no supera un obstacle, l'intent s'ha de considerar nul.

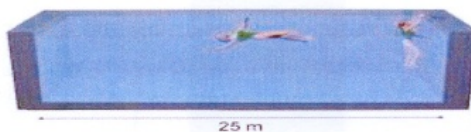
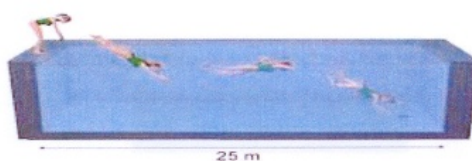
— L'intent també es considerarà nul quan l'aspirant modifiqui el recorregut assenyalat o quan tomi o desplaci alguna barra o tanca.

Test d'agilitat homes				
Puntuació	Menors de 30 anys	De 30 anys i un dia a 40 anys	De 40 anys i un dia a 50 anys	Més de 50 anys i un dia
10	<= 9,2"	<= 11,5"	<= 12,6"	<= 14,9"
9	9,3" - 9,8"	11,6" - 11,7"	12,7" - 12,9"	15,0" - 15,4"
8	9,9" - 10,3"	11,8" - 11,9"	13,0" - 13,2"	15,5" - 15,8"
7	10,4" - 10,7"	12,0" - 12,1"	13,3" - 13,5"	15,9" - 16,1"
6	10,8" - 11,1"	12,2" - 12,4"	13,6" - 13,8"	16,2" - 16,4"
5	11,2" - 11,5"	12,5" - 12,7"	13,9" - 14,0"	16,5" - 17,0"
4	11,6" - 11,9"	12,8" - 13,5"	14,1" - 14,5"	17,1" - 17,5"
3	12,0" - 12,5"	13,6" - 14,0"	14,6" - 15,1"	17,6" - 17,9"
Eliminat	>= 12,6"	>= 14,1"	>= 15,2"	>= 18,0"

Test d'agilitat dones				
Puntuació	Menors de 30 anys	De 30 anys i un dia a 40 anys	De 40 anys i un dia a 50 anys	Més de 50 anys i un dia
10	<= 10,5"	<= 12,7"	<= 14,9"	<= 17,9"
9	10,6" - 11,1"	12,8" - 13,0"	15,0" - 15,4"	18,0" - 18,4"
8	11,2" - 11,6"	13,1" - 13,3"	15,5" - 15,8"	18,5" - 18,8"
7	11,7" - 11,9"	13,4" - 13,6"	15,9" - 16,1"	18,9" - 19,1"
6	12,0" - 12,2"	13,7" - 13,9"	16,2" - 16,4"	19,2" - 19,5"
5	12,3" - 12,8"	14,0" - 14,5"	16,5" - 17,0"	19,6" - 20,0"
4	12,9" - 13,5"	14,6" - 14,9"	17,1" - 17,5"	20,1" - 20,5"
3	13,6" - 14,0"	15,0" - 15,6"	17,6" - 17,9"	20,6" - 20,9"
Eliminada	>= 14,1"	>= 15,7"	>= 18,0"	>= 21,0"

Prova de natació de 50 m

Representació gràfica:



Objectiu de la prova

Desenvolupament global de l'individu dins el medi aquàtic. Es mesura la capacitat aeròbica amb el desplaçament o translació corporal en el medi aquàtic, la força explosiva (sortida), la força ràpida (en els girs), la velocitat de reacció (sortida), la velocitat cíclica (que és la capacitat de fer moviments cíclics, iguals i repetitius) a la màxima velocitat contra poca resistència, velocitat gestual en la sortida i els girs.

a) Posició inicial

L'aspirant s'ha de situar en el trampolí o plataforma individual de salt en posició de sortida, i s'ha de llançar a l'aigua de cap.

Després del llançament, no es permet desplaçar-se per davall l'aigua més enllà de la zona delimitada.

b) Execució de la prova

El jutge dirà, deixant un interval de dos segons: «Preparats..., llests...», i tocarà el xiulet. En aquest instant, l'aspirant s'ha de llançar a l'aigua de cap i iniciar la carrera de natació cronometrada.

Els 50 metres del recorregut són amb lliure elecció d'estil, encara que el cos de l'aspirant s'ha de mantenir en posició ventral dins l'aigua.

La prova acaba quan l'aspirant toqui la paret de la piscina amb la mà en el moment d'arribar i de manera visible per al jutge.

Hi ha la possibilitat d'una sortida nul·la per a cada participant; si es produeix una segona sortida nul·la, l'aspirant serà desqualificat i la seva puntuació serà la de no apte.

Totes les persones aspirants han de dur obligatòriament gorra de bany. Es permet usar ulleres de natació. Es prohibeix qualsevol altre complement.

No és permès en cap moment de l'execució de la prova agafar-se a les cordes o anelles de separació dels carrers ni tampoc canviar de carrer.

En la posició de sortida, els peus han d'estar paral·lels i oberts a l'amplada dels malucs.

c) Avaluació

El temps invertit en la prova es cronometrarà en segons.

Tenint en compte les característiques d'aquesta prova, només una vegada acabada el jutge decidirà si l'aspirant ha acomplert el recorregut d'acord amb les regles que s'han exposat anteriorment.

Natació homes				
Punts homes	Menors de 30 anys	De 30 anys i un dia a 40 anys	De 40 anys i un dia a 50 anys	Més de 50 anys i un dia
10	<= 35''	<= 40''	<= 45''	<= 50''
9	37'' - 36''	42'' - 41''	47'' - 46''	52'' - 51''
8	39'' - 38''	44'' - 43''	49'' - 48''	54'' - 53''
7	41'' - 40''	46'' - 45''	51'' - 50''	56'' - 55''
6	43'' - 42''	48'' - 47''	53'' - 52''	58'' - 57''
5	45'' - 44''	50'' - 49''	54''	59''
4	46''	51''	55''	1'00''
3	47''	55'' - 52''	57'' - 56''	1'02'' - 1'01''
Eliminat	>= 48''	>= 56''	>= 58''	>= 1'03''

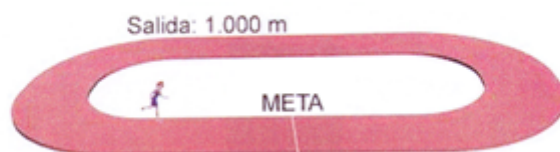
Natació dones				
Punts dones	Menors de 30 anys	De 30 anys i un dia a 40 anys	De 40 anys i un dia a 50 anys	Més de 50 anys i un dia
10	<= 40''	<= 45''	<= 50''	<= 55''
9	42'' - 41''	47'' - 46''	52'' - 51''	57'' - 56''



8	44" - 43"	49" - 48"	54" - 53"	59" - 58"
7	46" - 45"	51" - 50"	56" - 55"	1,01" - 1,00"
6	48" - 47"	53" - 52"	58" - 57"	1,03" - 1,02"
5	49"	54"	59"	1,04"
4	50"	55"	1,00"	1,05"
3	52" - 51"	1'00" - 56"	1'02" - 1'01"	1'07" - 1'06"
Eliminada	>= 53"	>= 1'01"	>= 1'03"	>= 1'08"

Resistència 1.000 m

Representació gràfica:

**Objectiu de la prova**

Mesurar la capacitat de resistència aeròbica, qualitat física indicadora de l'estat de salut de l'aspirant sense una fatiga excessiva.

a) Posició inicial

L'aspirant s'ha de situar dret, darrere la línia de sortida, sense suports en terra.

b) Material

No és permès fer la prova descalços, ni utilitzar sabatilles de tacs, tacs ni plataformes de sortida, etc.

c) Execució de la prova

La prova de resistència aeròbica és de 1.000 m per a homes i per a dones.

d) Normes

- Estan prohibits els tacs de sortida, gambals i plataformes de sortida.
- No es permet emprar sabatilles d'esport amb tacs.
- No es permet córrer descalç.
- La prova es farà en grups de 30 persones com a màxim.
- Els participants i les participants disposen d'un sol intent per superar la prova.
- Si el jutge considera que l'aspirant incorre en alguna irregularitat durant la carrera, l'aspirant queda eliminat.
- Es permet una sortida nul·la per aspirant. L'aspirant que faci una segona sortida nul·la queda eliminat.
- Aquesta prova és la tercera que es durà a terme.

Resistència homes				
Punts homes	Menors de 30 anys	De 30 anys i un dia a 40 anys	De 40 anys i un dia a 50 anys	Més de 50 anys i un dia
10	<=3'10"	<=4'00"	<=4'50"	<=6'10"
9	3'20" - 3'11"	4'10" - 4'01"	5'00" - 4'51"	6'20" - 6'11"
8	3'30" - 3'21"	4'20" - 4'11"	5'10" - 5'01"	6'30" - 6'21"
7	3'40" - 3'31"	4'30" - 4'21"	5'20" - 5'11"	6'40" - 6'31"
6	3'50" - 3'41"	4'50" - 4'31"	5'35" - 5'21"	6'50" - 6'41"
5	4'10" - 3'51"	5'00" - 4'51"	5'50" - 5'36"	7'10" - 6'51"
4	4'20" - 4'11"	5'10" - 5'01"	5'54" - 5'51"	7'16" - 7'11"





3	4'25" - 4'21"	5'15" - 5'11"	6'00" - 5'55"	7'25" - 7'17"
Eliminat	>=4'26"	>=5'16"	>=6'01"	>=7'26"

<i>Resistència dones</i>				
Punts dones	Menors de 30 anys	De 30 anys i un dia a 40 anys	De 40 anys i un dia a 50 anys	Més de 50 anys i un dia
10	<=3'25"	<=4'15"	<=5'00"	<=6'25"
9	3'35" - 3'26"	4'25" - 4'16"	5'05" - 5'01"	6'35" - 6'26"
8	3'45" - 3'36"	4'35" - 4'26"	5'10" - 5'06"	6'45" - 6'36"
7	3'55" - 3'46"	4'45" - 4'36"	5'35" - 5'11"	6'55" - 6'46"
6	4'10" - 3'56"	5'00" - 4'46"	5'50" - 5'36"	7'10" - 6'56"
5	4'25" - 4'11"	5'15" - 5'01"	6'05" - 5'51"	7'25" - 7'11"
4	4'30" - 4'26"	5'20" - 5'16"	6'10" - 6'06"	7'39" - 7'26"
3	4'40" - 4'31"	5'30" - 5'21"	6'20" - 6'11"	7'40"
Eliminat	>=4'41"	>=5'31"	>=6'21"	>=7'41"

